

بررسی ظرفیت گردشگری کشاورزی برای محصول زرشک در استان خراسان جنوبی

احمد گوهرشاهی^۱، ولی اله سارانی^۲ و محمدرضا بخشی^۳

^۱دکترای اقتصاد کشاورزی، دانشکده اقتصاد و مدیریت دانشگاه سیستان و بلوچستان، ایران.

^۲استادیار گروه ترویج و آموزش کشاورزی دانشگاه زابل، ایران.

^۳استادیار دانشکده کشاورزی دانشگاه بیرجند، ایران.

*نویسنده مسئول: goharshahi.azad@gmail.com

چکیده:

گردشگری کشاورزی (اگریتوریسم^۱) ابزار موثری جهت توسعه پایدار روستایی در کشور می باشد. استان خراسان جنوبی با داشتن حدود ۹۸ درصد سطح زیر کشت باغات زرشک کشور می تواند نقش مهمی را برای توسعه اگریتوریسم محصول زرشک فراهم نماید. هدف مطالعه حاضر تبیین ظرفیت گردشگری کشاورزی و چالش های آن برای محصول زرشک در استان خراسان جنوبی و معرفی یک مدل در قالب زیست بوم کسب و کار پایدار برای این محصول در استان می باشد. هدف این پژوهش، کاربردی و از حیث روش، توصیفی و بر پایه مطالعات اسنادی انجام شده است. نتایج این بررسی نشان می دهد که گردشگری کشاورزی برای محصول زرشک، ضمن افزایش ارزش افزوده برای باغداران زرشک، فرصتی فراهم می نماید تا ضمن بازدید گردشگران از باغات منحصربه فرد زرشک و لذت بردن از مناظر و تفرجگاه های ویژه و زیبای استان، به همراه محصولات صنایع دستی، اماکن تاریخی- فرهنگی و بوم گردی استان نیز آشنا شوند. اهمیت پرداختن به موضوع گردشگری کشاورزی برای محصول زرشک به همراه برگزاری جشنواره، سمینار و همایش محصول زرشک و همچنین سایر محصولات استراتژیک استان با برنامه ریزی دقیق و سرمایه گذاری بهینه در راستای جذب گردشگران و علاقه مندان در راستای رونق گردشگری استان به ویژه توسعه گردشگری در بخش روستایی و کشاورزی، می تواند موثر واقع گردد.

کلمات کلیدی: گردشگری کشاورزی (اگریتوریسم)، توسعه پایدار، مدل کسب و کار، زرشک، خراسان جنوبی.

^۱ Agritourism

مقدمه

واژه اکوتوریسم^۲ در زبان فارسی به بوم‌گردی یا طبیعت‌گردی یا گردشگری ترجمه شده است. اکوتوریسم شامل سفری مسئولانه به مناطق طبیعی که حفظ محیط‌زیست و پایداری رفاه مردم محلی و بومی را به‌مراه دارد. مبحث گردشگری در ایران از ظرفیت‌های بسیار بالایی برای رشد و گسترش برخوردار است. بر اساس گزارش سازمان جهانی گردشگری، ایران رتبه دهم جاذبه‌های باستانی و تاریخی و رتبه پنجم جاذبه‌های طبیعی را در جهان دارد. گردشگری به عنوان یکی از مشاغل بزرگ در دنیا مطرح است طوری که درآمد جهانگردی و گردشگری به همراه حمل و نقل حدود ۱۷ درصد کل صادرات دنیا را تشکیل داده است. این بخش که از زمان‌های طولانی با شکل‌های متفاوت در جوامع انسانی وجود داشته و به حدی در توسعه اقتصادی، اجتماعی و فرهنگی کشورها اثرگذار بوده است که اقتصاددانان از آن به عنوان صادرات نامرئی نام برده‌اند (اجزاء شکوهی و همکاران، ۱۳۹۷).

گردشگری، یکی از حوزه‌هایی است که تجربه‌ی مواجهه علمی و آکادمیک با آن در کشور ما تجربه‌ای نسبتاً جدید است. بررسی و تحلیل محتوای پژوهش‌های انتشار یافته در این حوزه، درک صحیحی از رویکرد نظری، روش‌ها و تکنیک‌های مورد استفاده محقق و چگونگی پیشرفت نظری و روشی در این حوزه را فراهم می‌آورد که حاصل آن، اطلاعاتی قابل اثبات و محکم در خصوص بررسی تحول این پژوهش‌ها است. (عظیمی هاشمی و همکاران، ۱۳۹۶).

در دهه‌های اخیر صنعت گردشگری به عنوان یک منبع برای توسعه پایدار مورد توجه بسیاری از کشورهای جهان قرار گرفته است. امروزه از گردشگری به‌عنوان بزرگ‌ترین و متنوع‌ترین صنعت در دنیا یاد می‌شود؛ به طوری که در بسیاری از کشورهای توسعه یافته، منبع اصلی درآمد،

اشتغال، رشد بخش خصوصی و توسعه زیر بنایی می‌باشد (غنیان و فتوتی، ۱۳۹۲).

از جمله بخش‌های مهم صنعت گردشگری که با وجود پتانسیل‌های متعدد در کشور ما کمتر مورد توجه قرار گرفته است، گردشگری روستایی می‌باشد. گردشگری روستایی یکی از عناصر جدایی‌ناپذیر راهبرد توسعه روستایی می‌باشد (شارپلی، ۲۰۰۲).

امروزه گردشگری کشاورزی به عنوان محرکی برای اقتصاد ناموزون بخش کشاورزی و گرایشی به ریشه‌های احساسی و نوستالژیک شهروندان دنیای مدرن و به سبب عواملی همچون بازدید یا مشارکت در فعالیت‌های مزرعه، خرید مستقیم محصولات، گذراندن یک شب در مزرعه، کنجکاوی و آموختن در مورد مزرعه و محصولات کشاورزی توانسته است جامعه هدف گسترده‌ای ایجاد کند (خطیبی و همکاران، ۱۳۹۱). گردشگری کشاورزی برای محصول زرشک، ضمن افزایش ارزش افزوده برای باغداران زرشک، فرصتی فراهم می‌نماید تا گردشگران از محصولات صنایع دستی، اماکن تاریخی و بوم‌گردی استان نیز بازدید کنند. استان خراسان جنوبی با داشتن حدود ۹۸ درصد سطح زیرکشت باغات زرشک کشور، ظرفیت بالایی برای توسعه اگریتوریسم محصول زرشک را دارد. هدف مطالعه حاضر، تبیین ظرفیت گردشگری کشاورزی محصول زرشک در این استان می‌باشد.

عملکرد محصول زرشک در شهرستان‌های استان

خراسان جنوبی در سال ۱۴۰۲

استان خراسان جنوبی در تولید برخی محصولات کشاورزی در کشور دارای مزیت است که این محصولات در مناطق دیگر یا کشت نمی‌شود و یا سرمایه‌گذاری در آن سود کافی را حاصل نمی‌کند (سالنامه اطلاعات آماری جهاد کشاورزی خراسان جنوبی، ۱۴۰۲). با داشتن حدود ۹۸ درصد سطح زیر کشت باغات زرشک کشور می‌تواند نقش

² Ecotourism

ب- هشت ساعت نیز برای تعادل زیست، صرف خواب می‌شود.

ج- و هشت ساعت دیگر اوقاتی هستند که انسان طی آن از کار و خواب فارغ بوده و می‌تواند آن را بدون هیچ اجباری به میل و دلخواه خود بگذراند. این هشت ساعت سوم را اصطلاحاً وقت فراغت و آزاد می‌نامند (رهنمایی، ۱۳۹۲).



دی‌گرام (۱) بودجه زمان در زندگی شبانه‌روزی انسان یا ۲۴ ساعت گردشگری^۳ در اصل نوعی سفر است که بین مبدأ و مقصد انجام می‌گیرد. از این رو گردشگری را می‌توان سفری دانست که با انگیزه گردش و اهداف استراحت و تفریح و لذت بردن از زمان فراغت بین مبدأ و مقصد انجام می‌گیرد (رهنمایی، ۱۳۹۲).

تورهای گردشگری کشاورزی

اداره ملی گردشگری چین، در سال ۲۰۰۰ اولین محدوده وسیع آزمایشی گردشگری در ژیهایگو و نینگژیا را راه‌اندازی کرد که محدوده وسیع آزمایشی فقرزدایی از طریق گردشگری لیوپانشان نامیده شد. سپس خطوط راهنمای استقرار محدوده آزمایشی ملی در زمینه فقرزدایی از طریق گردشگری در کنفرانس گردشگری ملی در سال ۲۰۰۰ به صورت رسمی پذیرفته شد. این امر، اهمیت و جایگاه فقرزدایی از طریق گردشگری را در دستور کار اداره ملی گردشگری چین تقویت کرد (زو و همکاران، ۱۳۹۱). پدیده

مهمی را برای توسعه صنعت آگریتوریسم محصول زرشک فراهم‌نماید. سطح زیر کشت زرشک در استان خراسان- جنوبی ۲۷۱۹۶ هکتار با تولید متوسط سالانه ۱۸۲۳۳۰ تن می‌باشد.

به‌علت وسعت و تنوع اقلیمی استان خراسان جنوبی محصول زرشک در شهرستان‌های بیرجند، قاین، زیرکوه، سریشه و درمیان کشت می‌شود و سایر شهرستان‌ها (طبس، نهبندان، فردوس، خوسف، سرایان و بشرویه) فاقد عملکرد بوده و یا عملکرد ناچیزی داشته که در جدول (۱) از آن صرف نظر گردیده است.

جدول (۱) عملکرد محصول زرشک در شهرستان‌های استان خراسان جنوبی (آمارنامه سازمان جهاد کشاورزی خراسان جنوبی

(۱۴۰۲)

عملکرد (کیلوگرم بر هکتار)	تولید (تن)	سطح (هکتار)	موقعیت
۶۲۹۲	۳۹۴۸۳.۱۴	۶۲۷۴.۲۱	بیرجند
۶۵۴۱	۵۶۳۳۶.۹۶	۸۶۱۲.۱۲	قاین
۷۷۱۵	۳۳۶۶۶.۲۰	۴۳۶۳.۵۶	درمیان
۶۷۵۹	۳۶۵۱۵.۹۲	۵۴۰۱.۹۲	زیرکوه
۶۶۵۲	۱۵۰۵۳.۶۳	۲۲۶۲.۷۵	سریشه
۶۷۰۴	۱۸۲۳۲۹.۸۵	۲۷۱۹۶.۷۴	خراسان جنوبی

اوقات فراغت و گردشگری

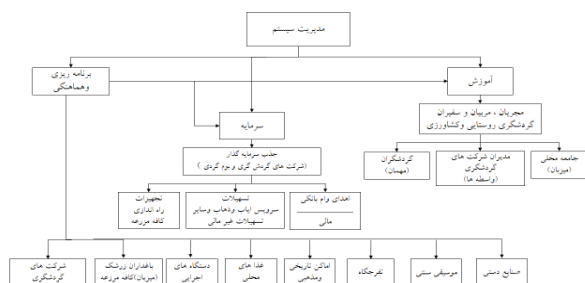
اوقات فراغت زمانی از بیداری انسان است که طی آن هیچ‌گونه فعالیت شغلی و موظفی وجود نداشته باشد و انسان بتواند آن را به میل و دلخواه خود بگذراند. ثبوت کلی مجموعه اوقاتی که انسان در یک شبانه‌روز در اختیار دارد به سه بخش تقسیم می‌شود.

الف- هشت ساعت از شبانه‌روز برای امرار معاش، صرف کار و فعالیت‌های شغلی می‌شود.

³ Tourism

با توجه به اینکه استان خراسان جنوبی رتبه نخست تولید زرشک را در کشور دارد، تورهای گردشگری برداشت زرشک می‌تواند برای گردشگران داخلی و خارجی برگزار شود. در این تورها، گردشگران می‌توانند علاوه بر بازدید از باغات مفرح زرشک، با روش‌های برداشت زرشک (خوشه-چینی، شاخه‌بری و ...) آشنا شده و از کارگاه‌های خشک کردن زرشک نیز بازدید به عمل آورند. همچنین، گردشگران ضمن آشنایی با آداب و رسوم مردم محلی، با جوشانده و دم‌کرده زرشک می‌توانند مورد پذیرایی واقع شوند. به علاوه، در صورت وجود کارگاه فرآوری و بسته‌بندی زرشک در منطقه مورد بازدید، می‌تواند در برنامه بازدید قرار گیرد (بخشی، ۱۴۰۰).

مدل زیست بوم کسب و کار گردشگری محصول زرشک
براساس مطالعات کتابخانه‌ای و بررسی‌های میدانی پژوهشگر پیشنهاد می‌گردد برای مدل زیست بوم کسب و کار گردشگری محصول زرشک در استان خراسان جنوبی، مطابق شکل (۲)، ارکان مدیریت سیستم شامل سه بخش آموزش، سرمایه، برنامه ریزی و هماهنگی در نظر گرفته شود که در ادامه هر سه بخش را کامل توضیح خواهیم داد. همانطور که در دیاگرام (۲)، مشاهده می‌گردد مدیریت سیستم بر هر سه رکن آموزش، سرمایه، برنامه‌ریزی و هماهنگی تاثیرگذار است و هر سه رکن نیز برهمدیگر نیز اثر می‌گذارند.



دیاگرام (۲) زیست بوم کسب و کار گردشگری محصول زرشک به همراه ارکان اصلی آن (نویسنده)

دیگری که در نتیجه توسعه گردشگری روستایی در چین پدیدار شد محصولات مربوط به خانه کشاورز شاد^۴ بود. این ابتکار به عنوان گروهی از محصولات گردشگری روستایی آغاز زود هنگامی داشت. خانه کشاورز شاد، از ابتدای دهه ۱۹۹۰ به محصول محبوبی در زمینه گردشگری روستایی برای بازار انبوه تبدیل شده است (وانگ و همکاران، ۱۳۹۲). جاذبه‌های گردشگری و تنوع محصولات کشاورزی استان خراسان جنوبی بویژه محصولات منحصر به فرد این استان مانند باغات زرشک و زعفران می‌تواند زمینه‌ی مناسبی برای برنامه‌ریزی تورهای گردشگری کشاورزی قرار گیرد (بخشی، ۱۴۰۰).



شکل ۱) تور گردشگری زرشک

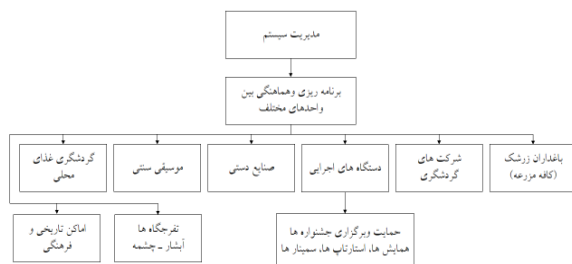
بی‌تردید، برگزاری تورهای کشاورزی و روستایی می‌تواند به معرفی بخش عظیمی از توان گردشگری کشاورزی و روستایی کشور کمک کند. نمونه قابل تامل برگزاری جشن گل و گلاب کاشان است که طی سالهای گذشته گردشگری کاشان را با تحولاتی روبرو ساخته است. اگر برگزاری جشنواره گل و گلاب کاشان می‌تواند منشاء تحولات گردشگری در این شهرستان شود. پس باید پذیرفت که توسعه گردشگری کشاورزی در مقیاس بزرگتر آن یعنی ایران می‌تواند هم برای گردشگری و هم برای کشاورزی کشور دستاوردهای مثبت و ارزشمندی به همراه داشته باشد (شهبانی، ۱۳۹۵).

⁴ HFH: Happy Farmer's House

برنامه ریزی و هماهنگی در بوم کسب و کار گردشگری

محصول زرشک

برنامه ریزی و هماهنگی در بوم کسب و کار گردشگری محصول زرشک بعنوان مهم‌ترین عامل جهت هماهنگی بین ارکان اصلی مدیریت سیستم می‌باشد. مطابق دیاگرام (۵)، یکی از ارکان و وظایف مدیریت سیستم برنامه ریزی و هماهنگی بین واحدهای مختلف شامل باغداران زرشک، شرکت‌های گردشگری، صنایع دستی، موسیقی سنتی، گردشگری غذا، تفرجگاهها، اماکن تاریخی و فرهنگی و دستگاههای اجرایی می‌باشد.



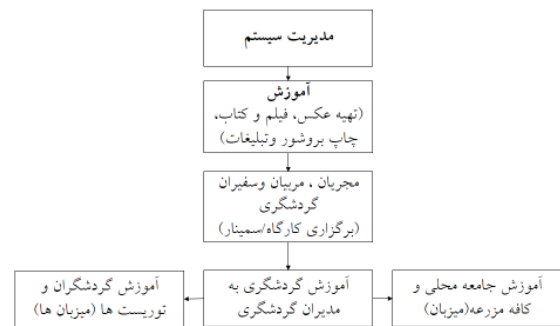
دیاگرام (۵) مدل سیستم برنامه ریزی و هماهنگی در بوم کسب و کار گردشگری محصول زرشک (نویسنده)

تجربیات موفق فعلی

از تجربیات موفق برنامه های ترویج اگریتوریسم زرشک در استان خراسان جنوبی می‌توان به راه اندازی خانه بومگردی روستای افین، برگزاری جشنواره‌های زرشک در چند سال اخیر و همچنین برگزاری رویداد استارتاپی زرناب در دیماه سالجاری توسط دانشگاه بیرجند اشاره نمود. گردشگری کشاورزی، روش آسانی برای نیل به توسعه اقتصادی و فقرزدایی نیست. چرا که به مهارت‌های کسب و کار، میل و رغبت به خدمات‌دهی به دیگران (تفکر خدمات محور) و تعهد بسیار اعضای جامعه و دولت محلی نیازمند است. برای نیل به دخالت جمعی مردم محلی و بومی در اقتصاد گردشگری کشاورزی اساساً به آموزش‌های فشرده و حرفه‌ای طی سالیان متمادی نیاز است که خود

آموزش در بوم کسب و کار گردشگری محصول زرشک

آموزش، به عنوان رکن اصلی و مهم در زیست بوم کسب و کار گردشگری محصول زرشک نقش ایفا می‌کند و مطابق دیاگرام (۳)، شامل سه گروه هدف آموزش جامعه محلی (بعنوان نقش میزبان)، آموزش مدیران شرکت‌های گردشگری (به عنوان نقش واسطه) و آموزش گردشگران (به عنوان نقش میهمان) می‌باشد.



دیاگرام (۳) مدل آموزش بوم کسب و کار گردشگری محصول زرشک (نویسنده)

سرمایه در بوم کسب و کار گردشگری محصول زرشک

سرمایه یکی از ارکان مهم در بوم کسب و کار گردشگری محصول زرشک محسوب می‌گردد. مطابق دیاگرام (۴)، تامین مالی (سرمایه) که توسط سرمایه‌گذاران یا شرکت‌های گردشگری به شکل نقدی یا غیر نقدی تامین می‌شود و شامل چهاربخش وام بانکی، تامین سرویس ایاب و ذهاب، تهیه تجهیزات لازم برای کافه مزرعه و صندوق در آمدی که شامل حساب درآمد- هزینه شرکت می‌باشد.



دیاگرام (۴) مدل سرمایه بوم کسب و کار گردشگری محصول زرشک (نویسنده)



شکل ۴) باغات زرشک روستای افین شهرستان زیرکوه

جدول ۲) برخی مناطق هدف اگریتوریسم زرشک در شهرستان های استان خراسان جنوبی

موقعیت (شهرستان)	برخی روستاهای هدف گردشگری کشاورزی
بیرجند	خراشاد، بجد، شوکت آباد، گیوک
قاین	زول، اسفدن
درمیان	فورگ، قهستان، باغستان، نوغاب
زیرکوه	افین، زهان، آبیز، اردکول
سربیشه	چنشت، ماخونیک، مود، مزارکاهی

نتیجه گیری

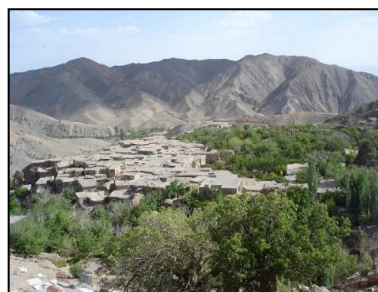
نتایج بررسی ها نشان می دهد که گردشگری کشاورزی محصول زرشک، ضمن افزایش ارزش افزوده برای باغداران زرشک، فرصتی فراهم می کند تا ضمن بازدید گردشگران از باغات منحصر بفرد زرشک و لذت بردن از مناظر و تفرجگاه های ویژه و زیبای استان، با محصولات صنایع دستی، اماکن تاریخی - مذهبی و بوم گردی استان نیز آشنا شوند.

با تشریح مدل زیست بوم کسب و کار گردشگری محصول زرشک، می توان دریافت که عوامل متعددی بر این زیست بوم و توسعه این کسب و کار در استان تاثیرگذار است که بطور خلاصه می توان ارکان مدیریت سیستم این زیست بوم را در سه بخش آموزش، سرمایه، برنامه ریزی و هماهنگی، تقسیم بندی نمود که در شکل های (۲) تا (۵) بطور مفصل در بخش ۳، تشریح شود.

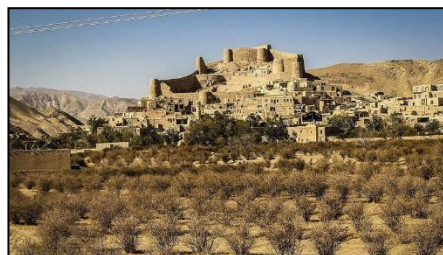
انگیزه ای محرک و اساسی محسوب می شود. در حالی که زمان بندی برای بهره برداری از گردشگری کشاورزی و افزایش سطوح علاقه مندی مشتریان بسیار مفید است. گردشگری کشاورزی در بخش محصول زرشک هم ضمن سودآوری و حفظ اشتغالزایی برای منطقه خراسان جنوبی، یک صنعت جدید است که در کنار صنعت فرآوری این محصول به همراه گردشگری غذا از فرصت های آتی و پیش روی توسعه پایدار بخش کشاورزی و گردشگری در استان محسوب خواهد گردید.

معرفی برخی مناطق هدف گردشگری کشاورزی (اگریتوریسم) زرشک

این مناطق بر اساس بررسی بعمل آمده ضمن باغات قابل توجه زیر کشت زرشک از اماکن تاریخی و فرهنگی در ادوار گذشته برخوردار می باشد و صنایع دستی که خاص این مناطق می باشد و یا دارای تفرجگاه های طبیعی شامل آبشار، آبگرم، بند یا سایر دیدنی های طبیعی می باشند که می تواند در کنار بازدید از باغات زرشک، جذابیت بیشتری برای گردشگران فراهم نماید.



شکل ۲) روستای گردشگری چنشت شهرستان سربیشه



شکل ۳) قلعه تاریخی فورگ شهرستان درمیان

چالش‌ها و موانع اجرای موفق پروژه‌های گردشگری

کشاورزی در استان خراسان جنوبی

- ✓ دانش محدود صنعت گردشگری کشاورزی (اگریتوریسم) در استان
- ✓ محدودیت شرایط درک و دسترسی به این بازار
- ✓ تجربه کم در خصوص کسب و کارهای اگریتوریسم در استان
- ✓ فقدان راهبردهای لازم برای توسعه این کسب و کارها و بازاریابی آن
- ✓ عدم دسترسی کافی به صندوق های حمایت مالی و توسعه
- ✓ عدم آگاهی مردم محلی و فقدان آموزش‌های لازم در خصوص کسب و کارهای اگریتوریسم
- ✓ زیرساخت‌های ناکافی و محدود در صنعت اگریتوریسم زرشک و همچنین سایر محصولات در استان
- ✓ فقدان سایت‌های گردشگری کشاورزی (اگریتوریسم) یا عدم دسترسی یا اطلاع‌رسانی لازم به آن‌ها.

پیشنهادات کاربردی (توصیه‌های ترویجی)

- ✓ راه اندازی کافه مزرعه مشابه کیوسک‌های نان رضوی در چند نقطه پرتردد و شلوغ شهر بیرجند و سایر شهرستان‌های استان جهت بازدید و خرید فرآورده‌های محصول زرشک و سایر محصولات استراتژیک استان و خرید بلیط برای هماهنگی و شرکت در تورهای گردشگری کشاورزی
- ✓ اجرای تورهای گردشگری کشاورزی توام با جشنواره زرشک و سایر محصولات استراتژیک استان
- ✓ معرفی اگریتوریسم زرشک بعنوان یک کسب و کار جدید و درآمد زا که در کنار صنعت فرآوری این محصول می‌تواند فرصت‌های آتی کسب و کار را در بخش گردشگری کشاورزی و روستایی به‌ویژه در استان خراسان جنوبی فراهم نماید.

✓ برگزاری جشنواره، سمینار و همایش‌های مرتبط با محصول زرشک و همچنین سایر محصولات استان که امکان معرفی، آموزش، ترویج و فرهنگسازی اگریتوریسم را برای همگان فراهم می‌کند.

✓ برگزاری تورهای دانشجویی، اردوهای دانش آموزی، برنامه‌ریزی سفر و اختصاص تعطیلات آخر هفته برای خانواده‌ها و همچنین بازدیدهای هدفمند دستگاه‌های اجرایی با محوریت گردشگری روستایی و کشاورزی

✓ دعوت از فعالین و محققین در مبحث اگریتوریسم در سطح استان جهت به اشتراک گذاشتن تجربیات و دانش خود جهت ارتقای دانش گردشگری کشاورزی برای زرشک و سایر محصولات استراتژیک استان

✓ راه‌اندازی سایت گردشگری کشاورزی (اگریتوریسم) برای معرفی و آگاهی ۲۴ ساعته کاربران جهت هماهنگی، خرید بلیط، رزرو تور گردشگری و برخورداری از سایر خدمات این سایت در هر ساعت از شبانه‌روز

منابع

- اجتماعی، اقتصادی، علمی و فرهنگی کار و جامعه، شماره ۱۵۹، صص ۲۹-۳۴.
- ۱۱- فخیم زاده، ح. خطیبی، م. (۱۳۹۳). اگریتوریسم، افقی نو در توسعه گردشگری و کشاورزی. انتشارات جاوید علم، تهران.
- 12-Sharpley, R (2002) Rural tourism and challenge of tourism diversification: The case of Cyprus. *Tourism Management* 23(3): 233-244.
- 13-Wang, L., Cheng, S., Zhong, L, Mu, s., Dhruva, B., G., Ren, G (2013) Rural tourism development in China: principles, models and future. *Journal of Mountain Science* 10(1): 116-129.
- 14-World Tourism Organization, <http://unwto.org>
- 15-<https://fa.wikipedia.org>.
- 16-Zou, T., Huang, S., Ding, P (2012) Toward a community-driven development model of rural tourism: the Chinese experience. *International Journal of Tourism Research*, 16(13), 261-271.
- ۱- آمارنامه کشاورزی (۱۴۰۲). قابل دسترس در سایت سازمان جهاد کشاورزی خراسان جنوبی. <https://kj-agrijahad.ir/dbagri/baghebani.php>
- ۲- اجزاء شکوهی، م. شاکرمی، ن و منصورزاده، ع (۱۳۹۷). برنامه‌ریزی راهبردی گردشگری کردستان بر پایه هویت رقابت‌پذیری منطقه‌ای با استفاده از تکنیک Meta-SWOT فصلنامه مطالعات شهری، شماره ۲۶، صص ۱۷-۳۰.
- ۳- بیشمی، ب و عزیز، ح. (۱۳۹۵). نمونه‌های بین‌المللی از مسافرت و توریسم پایدار. انتشارات پژوهشگاه میراث فرهنگی و گردشگری، تهران.
- ۴- تقوی، ل و ناصح، ن. (۱۳۹۵). اکوتوریسم (طبیعت گردی) و حوزه‌های وابسته. سازمان میراث فرهنگی، صنایع دستی و گردشگری.
- ۵- رهنمایی، م. (۱۳۹۲). اوقات فراغت و گردشگری، صص ۱۷-۲۰.
- ۶- خطیبی، س، م. فخیم زاده، ح و بوذرجمهری، خ. (۱۳۹۱). امکان‌سنجی گردشگری کشاورزی در استان خراسان جنوبی با استفاده از مدل تحلیل سلسله‌مراتبی، همایش کشوری کشاورزی، تولید ملی با محوریت آمایش سرزمین، اسفند ۱۳۹۱، قم.
- ۷- سازمان جهاد کشاورزی خراسان جنوبی. (۱۳۹۵). سالنامه اطلاعات آماری، معاونت برنامه‌ریزی و امور اقتصادی.
- ۸- شـبـانی، م. (۱۳۹۵). گردشگری کشاورزی (اگریتوریسم) بررسی تجربه جهانی.
- ۹- عظیمی هاشمی، م. بستان، ز و اصغری، ه. (۱۳۹۶). مرور نظام‌مند مقالات پژوهشی در حوزه مطالعات اجتماعی گردشگری شواهدی از تحلیل محتوا نشریات علمی و پژوهشی کشور، مطالعات اجتماعی گردشگری. (۹)۵، ۵۷-۹۶.
- ۱۰- غنیان، م و فتوتی، ه. (۱۳۹۲). گردشگری راهکاری جهت توسعه کارآفرینی زنان روستایی، ماهنامه